

sistema para automação de

VIDROS ELÉTRICOS SAFE TY-YH 4.2

FLEXITRON

Índice

1. Termo de Garantia de 2 Anos
2. Características
3. Instalação
4. Diagrama de Conexões
5. Comandos para Acionamentos
6. Temporização
7. Proteção Antiesmagamento
8. Função Um Toque (One Touch)
9. Programação da Proteção Antiesmagamento

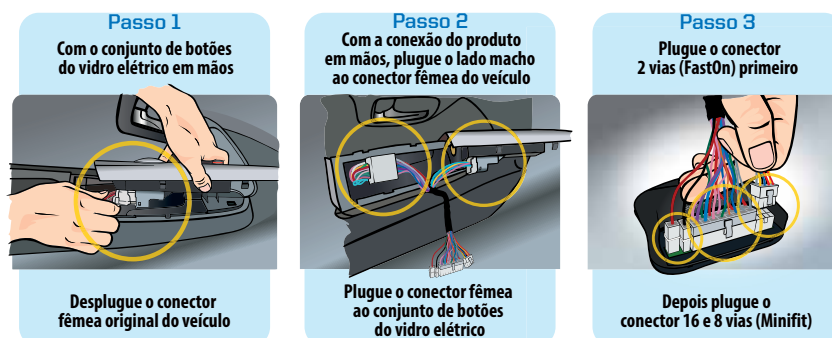
1. Termo de Garantia de 2 Anos

A Tectronics garante este produto contra defeitos de fabricação desde que observadas as condições contidas neste manual, pelo prazo de 24 meses (sendo os 3 primeiros meses de garantia legal e mais 21 meses de garantia especial concedida pelo fabricante) contados a partir da data (de emissão da nota fiscal) de venda ao consumidor final sendo responsável pela sua manutenção ou substituição. A garantia não cobre danos causados por infiltração de líquidos, poeira, produtos químicos, acidentes com o veículo, manuseio por pessoas não habilitadas, instalação inadequada ou se for utilizado fora de suas especificações. A ocorrência de conserto ou troca do produto não prorrogam o prazo de garantia.

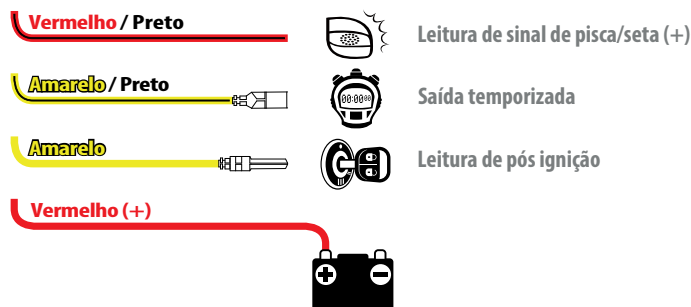
2. Características

- Fechamento dos vidros via comando de alarme instalado;
- Abertura dos vidros via comando auxiliar de alarme instalado;
- Fechamento dos vidros via sinais de travamento e piscar luzes (*seta*) quando acionado o alarme original;
- Abertura dos vidros ao pressionar 3 vezes o comando destravar do controle remoto do alarme original (*verifique compatibilidade*);
- Um toque para abrir e fechar os vidros em todos os botões de comando;
- Proteção Antiesmagamento em todos os movimentos de fechamento de vidros e a partir de todos os botões de comando;
- Tentativa automática de fechamento em caso de detecção de obstáculos **[exceto vidro do motorista - ver item 7]**;
- Programação automática das características de cada vidro;

3. Instalação



4. Diagrama de Conexões



5. Comandos para Acionamento

Os comandos para acionamento do SAFE podem ser originados a partir de alarmes originais como alarmes instalados. Durante a instalação deve ser escolhida a opção desejada alterando-se a posição do Jumper de acordo com a ilustração abaixo. Para aceitar os comandos do alarme a chave de ignição deve estar desligada.



Alarme Original (com jumper)

Fechamento de Vidros: Deve receber 1 pulso de trava e 1 pulso de seta simultaneamente.

Abertura de Vidros: Deve receber 3 pulsos destrava com intervalo máximo de 4 segundos entre eles. Para receber 3 pulsos de destrava deve-se pressionar 3 vezes o botão destrava do controle remoto do alarme.

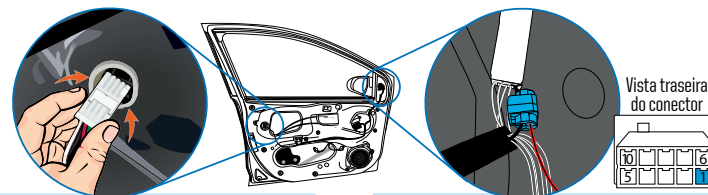


Alarme Universal (sem jumper)

Fechamento de Vidros: Deve receber 1 pulso do alarme.

Abertura de Vidros: Deve receber 1 pulso da saída auxiliar do alarme.

ATENÇÃO Verifique a compatibilidade do seu veículo.



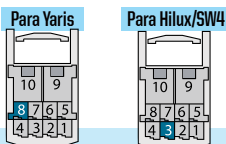
• Desconecte o sistema original fêmea da trava elétrica e conecte as duas partes ao sistema "Y" fornecido com o produto (Conector fêmea do chicote original com o macho do produto e vice-versa).

• Identifique o sinal do pisca localizado no **PINO 1** no conector do retrovisor elétrico, e interligue o fio **VERMELHO/PRETO** do chicote que acompanha o produto.

6. Temporização

Para o Toyota Yaris 2020 na versão XL Live e Hilux / SW4 SR 2016 em diante ou SRV 2016 até 2018 com o vidro do motorista automático subida e descida, será necessário temporizar a central original localizada junto ao motor do vidro do motorista, conforme procedimento ilustrado abaixo. Caso haja dúvida no processo de temporização, entre em contato com nosso suporte técnico www.flexitron.com.br/fale-conosco

Visão traseira do conector



Siga as instruções para retirar o fio do conector original conforme aplicação que está sendo efetuada.

Passo 1



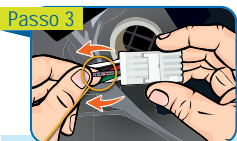
Solte o conector do motor do vidro do motorista, e com o auxílio de uma ferramenta de ponta fina desenganche parcialmente a trava do conector.

Passo 2



Para Yaris: Destrua o terminal da posição 8 do conector original.
Para Hilux/SW4: Destrua o terminal da posição 3 do conector original.

Passo 3



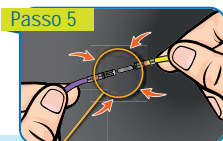
Após soltar as travas do terminal e do conector, retire o fio com o terminal (não corte o fio).

Passo 4



Conforme aplicação, encaixe o fio **AMARELO/ PRETO** (terminal fêmea) do chicote que acompanha o produto.

Passo 5



Encaixe o fio **AMARELO** (terminal macho) do chicote que acompanha o produto ao fio (terminal fêmea) que foi retirado do conector original.

8. Função um Toque (One Touch)

A função Um Toque está ativa em todos os botões de comando dos vidros elétricos do veículo, tanto para abrir quanto para fechar e com a ignição ligada ou desligada. Para o correto funcionamento a programação da proteção Antiesmagamento dos vidros elétricos deve ter sido efetuada (item 9).

ATENÇÃO

Será preservada a função um toque (One Touch) do sistema original para o vidro do motorista. Caso sejam realizados 10 movimentos parciais de abertura ou fechamento seguidos sem alcançar fim de curso inferior ou superior, o vidro abrirá automaticamente para reposicionamento obrigatório.

7. Proteção Antiesmagamento

A proteção Antiesmagamento estará ativa em todos os movimentos de fechamento de vidros: via alarme, via botões de comando. As funções de fechamento com um toque, fechamento via alarme e consequentemente a proteção Antiesmagamento só serão disponibilizadas após efetuar a programação do produto (item 9).

Atende 100% a Resolução 468/13 do Contrans.

ATENÇÃO

No caso do vidro do motorista automático subida e descida de fábrica, a proteção **ANTIESMAGAMENTO** será acrescentada apenas nos vidros dos passageiros, mantendo o **ANTIESMAGAMENTO** original no vidro do motorista.

9. Programação da Proteção Antiesmagamento

Para garantir o perfeito funcionamento da proteção antiesmagamento, é necessário efetuar a programação do módulo para que ele conheça antecipadamente o comportamento normal de cada vidro elétrico e possa diferenciá-lo de uma situação de emergência.

A programação será executada apenas nos vidros dos passageiros, mantendo o vidro do motorista com seu funcionamento original de fábrica.

INICIANDO PROGRAMAÇÃO

Passo 1



Com todos os vidros fechados, dê partida no veículo (ligue o motor). O mesmo deve permanecer ligado até o final da programação.

Passo 2

Dentro dos primeiros 15 segundos em que a ignição foi ligada, inicie a programação conforme a aplicação (Hilux ou Yaris).

Para Hilux / SW4



Mantenha "puxado" para cima (fechar vidro) o botão **dianteiro direito** até que o vidro dianteiro direito movimente-se para baixo iniciando automaticamente a programação.

Para Yaris



Mantenha "puxado" para cima (fechar vidro) o botão **traseiro direito** até que o vidro dianteiro direito movimente-se para baixo iniciando automaticamente a programação.

Passo 3

Quando todos os vidros ficarem totalmente abertos, a programação foi aceita e já é possível utilizar os vidros normalmente. Teste todos eles para certificar-se do correto funcionamento da proteção antiesmagamento.

ATENÇÃO

- Durante a programação a central não aceitará comandos dos botões.
- A proteção antiesmagamento é mantida mesmo que a bateria seja removida.
- Para interromper a programação desligue a ignição.